

KOMPAS DLA ZMIANY SYSTEMOWEJ

WDRAŻANIE EUROPEJSKIEGO ZIELONEGO ŁADU W CZASIE ODBUDOWY

STRESZCZENIE - PAŹDZIERNIK 2020

Współautorzy:

SYSTEMIQ



Sfinansowano ze środków:

SUN Institute
Environment & Sustainability
Initiated by Deutsche Post Foundation

We współpracy z



PRZEDMOWA URSULI VON DER LEYEN, PRZEWODNICZĄCEJ KOMISJI EUROPEJSKIEJ

Unia Europejska podejmuje bezprecedensowy wysiłek na rzecz transformacji ekologicznej i cyfrowej. Europejski Zielony Ład i Instrument na rzecz Odbudowy i Zwiększania Odporności NextGenerationEU ukształtuje społeczną, gospodarczą i ekologiczną architekturę kontynentu w nadchodzących dziesięcioleciach. W celu wykorzystania ich maksymalnego potencjału oraz zbudowania Europy, w której wszyscy chcemy żyć, konieczne jest przyjęcie podejścia systemowego.

Wdrożyliśmy Europejski Zielony Ład jako nową strategię wzrostu w Europie; strategię zakładającą przekształcenie UE w sprawiedliwe i prosperujące społeczeństwo cechujące się nowoczesną, efektywną pod względem wykorzystania zasobów i konkurencyjną gospodarką, nieemitującą żadnych gazów cieplarnianych w 2050 roku i zapewniającą wzrost gospodarczy niezależny od zużycia zasobów. Niedawne ekstremalne zjawiska pogodowe i pandemia koronawirusa pokazały, jakie są największe wyzwania naszych czasów: zapewnienie ludziom zdrowia i utrzymanie naszej planety oraz gospodarki w dobrym stanie.

Raport zawiera wskazówki dotyczące systemowej realizacji Europejskiego Zielonego Ładu, odnosząc się do rzeczywistych czynników napędzających wzrost zużycia zasobów oraz wzrost presji na środowisko. Bada możliwe kształt naszego przemysłu w przyszłości oraz sposoby odbudowy naszej gospodarki dzięki przyszłościowym branżom. Przyjmuje potrzeby społeczeństwa jako punkt odniesienia dla wszystkich działań gospodarczych, uwzględnia wskaźnik wydajności zasobów jako źródło przyszłej konkurencyjności i zapewnia ramy umożliwiające dalszą realizację Europejskiego Zielonego Ładu.

Wdrożenie Europejskiego Zielonego Ładu i odbudowa gospodarki po pandemii koronawirusa to dwie strony tego samego medalu. Europa ma potencjał, aby wyjść z obecnego kryzysu i stać się sprawiedliwszym, lepiej prosperującym, bardziej zrównoważonym i odporniejszym społeczeństwem.

Obywatele Europy słusznie domagają się dalszej realizacji Europejskiego Zielonego Ładu. Potrzeba podjęcia działań związanych z tym wyzwaniem jest ogromna i nagląca. Ten raport prezentuje pożądane wytyczne dotyczące najlepszego możliwego sposobu postępowania.



A handwritten signature in black ink, which appears to be 'Ursula v. der L.' followed by a stylized flourish.

STRESZCZENIE

Wcześniej niż oczekiwano stanęliśmy przed następującym wyborem: czy tylko łagodzić objawy istniejącej pandemii, czy też wykorzystać tę sytuację, aby jednocześnie stworzyć modelową zmianę, niezbędną do odbudowania gospodarki i przygotowania się na przyszłe wstrząsy.

Europejski Zielony Ład to wskazanie Europie w stosownym momencie kierunku zmian, które zapewnią jej dobre prosperowanie i zrównoważony rozwój. Jednakże jako program polityczny łączący stare i nowe teorie zmiany wymaga on szczególnego podejścia. Raport przedstawia perspektywę systemów zintegrowanych, opartych na Kompasie dla Zmiany Systemowej. Obejmuje on europejski system gospodarczy jako całość oraz jego pojedyncze elementy tworzące gospodarkę, która realizuje potrzeby społeczeństwa. Aby ten pokoleniowy projekt odniósł sukces i doprowadził do pożądanej zmiany systemu, konieczne jest wdrożenie Kompas dla Zmiany Systemowej.

Nigdy od czasu utworzenia Unii Europejskiej nie było dla Europy lepszego momentu na przeprowadzenie wewnętrznej transformacji oraz wytyczenie kierunku polityki zewnętrznej. Europejski Zielony Ład (EZŁ) i odpowiedź Europy na COVID-19 mogą - jeśli podjęte zostaną odpowiednie działania - zażegnać kryzysy związane z klimatem, bioróżnorodnością, zanieczyszczeniem, gospodarką, polityką i zdrowiem w Europie, a zarazem wzmocnić jej instytucje oraz odnowić poparcie dla europejskiego projektu. Wysiłki te, na swój własny sposób, wspierają realizację celów ONZ dotyczących zrównoważonego rozwoju w UE. Jednakże Europejski Zielony Ład i związana z nim strategia odbudowy mogą równie dobrze rozpaść się na antagonistyczne, konkurujące strategie, które poniosą porażkę. Pierwsza ścieżka wygląda zdecydowanie bardziej obiecująco. Jednakże jest ona uciążliwa i wymaga pogodzenia długofalowych zmian systemowych z potrzebami krótkoterminowymi. Co zapewni sukces obu strategiom? Niniejszy raport ma na celu przedstawienie odpowiedzi na to pytanie.

Historia Europy jest bogata i pełna różnorodnych punktów zwrotnych. Jednym z takich punktów może być trwający kryzys związany z COVID-19. Nie jesteśmy jeszcze w stanie ocenić jego wpływu na społeczeństwa i gospodarki, jednak pandemia uświadamia nam trzy niemożliwe do uniknięcia scenariusze:

Po pierwsze, załamuje się nasz globalny system współzależności człowieka i środowiska. Po dekadach wzrostu gospodarczego mierzonego wskaźnikami PKB potrzeby społeczeństwa nadal pozostają niezaspokojone, zyski gospodarcze są dzielone nierówno a umowa społeczna ulega załamaniu. Jednocześnie wpływ człowieka na systemy naturalne Ziemi stanowi obecnie zagrożenie egzystencjalne dla przetrwania ludzkości. Kryzysy dotyczące zmiany klimatu i utraty bioróżnorodności – przewidziane przez raport przygotowany dla Klubu Rzymskiego w 1972 r. „Ograniczenia dla rozwoju” i pokolenia naukowców od tego czasu – ostatecznie nadeszły. Sytuację pogarsza jeszcze pandemia COVID-19, która dodatkowo zwiększyła presję na instytucje publiczne, aby zaspokoić potrzeby społeczne obywateli Europy i nie dopuścić do załamania gospodarczego. W przeszłości podejmowaliśmy pojedyncze próby zmiany elementów systemu. Niestety, wysiłki te nie uwzględniły w wystarczającym stopniu powiązań między naszą działalnością gospodarczą, skutkami działalności człowieka dla środowiska i potrzeb społecznych naszych obywateli. Bagatelizowanie znaczenia tych powiązań grozi brakiem adekwatnej odpowiedzi na obecną sytuację.

Po drugie, konieczna jest głęboka zmiana transformacyjna; wiemy już, że w nagłych sytuacjach ludzie i społeczeństwa potrafią skutecznie wdrażać zmiany. W trakcie trwania pandemii COVID-19 zrozumieliśmy, że możemy i musimy ściślej współpracować ponad granicami państw, aby zapewnić ludzkości przetrwanie: możemy przekształcić nasze sposoby pracy, łańcuchy wartości i zaangażowanie społeczności. Zmiana transformacyjna nastąpiła w wyniku kryzysu o olbrzymich rozmiarach. Należy ją teraz

zaprojektować w sposób, który zapewni odporność w przyszłości. Dzisiejsze wyzwania opierają się tradycyjnym procedurom. Potrzebne jest nowe podejście.

Podejście to, przynajmniej pod względem celów i zasad, które im przyświecają, odzwierciedla stworzony przez Komisję Europejską Europejski Zielony Ład oraz pakiety odbudowy Next Generation EU. Jest to podejście przywracające równowagę pomiędzy odpornością a wydajnością, odpowiadające na potrzebę stworzenia niezbędnych fundamentów ekologicznych i społecznych we wszystkich obszarach polityki oraz proponujące nowe struktury zarządzania. Co ważne, w podejściu tym zrównoważony rozwój i wyjście z kryzysu związanego z COVID-19 uznaje się za dwie strony tego samego medalu. EZŁ wytycza silny i przejrzysty cel dotyczący sposobu przekształcenia Europy w bardziej zrównoważoną, sprawiedliwą gospodarkę sprzyjającą integracji społecznej. Wykorzystuje również ważny element ogólnych nastrojów społecznych: badania opinii publicznej pokazują, jak wiele osób zdaje sobie sprawę, że „stary porządek” był daleki od doskonałości i chce, aby doświadczenia ostatnich miesięcy przetożyły się na coś lepszego.

Po trzecie zdajemy sobie sprawę, że wcielenie tej wizji transformacji w życie sprawia nam trudność. Zwolennicy polityki „wszystko po staremu” krytykują EZŁ jako projekt zbyt kosztowny lub nietrafiony w czasie. Nawet jego

zwolennicy nie mogą dojść do porozumienia w kwestii sposobu rozpoczęcia takiej transformacji gospodarczej i społecznej. Możemy opisać parametry docelowe: zerowe emisje, uniezależnienie wzrostu gospodarki od zużycia zasobów, niepozostawianie w tyle żadnej osoby ani miejsca – nie możemy jednak osiągnąć porozumienia co do drogi prowadzącej do ich osiągnięcia. W międzyczasie sytuacja staje się coraz pilniejsza, a presja polityczna rośnie.

Determinacja Europy w sprawie ekologicznej i społecznej odbudowy poprzez solidny EZŁ wyznacza kierunek w stronę bardziej zrównoważonej, niskoemisyjnej, sprawiedliwej gospodarki sprzyjającej integracji społecznej. **Traktując Europejski Zielony Ład i opanowanie kryzysu COVID-19 jako dwie strony jednego medalu, Komisja Europejska pokazuje prawdziwe przywództwo. Niniejszy raport został sporządzony w tym krytycznym momencie w celu zapewnienia sukcesu EZŁ i ostatecznie w celu jego implementacji w krajach członkowskich Unii Europejskiej.** Jego autorzy – SYSTEMIQ i Klub Rzymski – dążą do określenia zasadniczych zmian na poziomie systemowym, wymaganych dla powodzenia EZŁ w świecie po pandemii COVID-19. Jednocześnie proponujemy holistyczny plan wspierający EZŁ z perspektywy systemowej, która zwielokrotnia i optymalizuje rozwiązania na rzecz zmiany i przekłada je na bezpośredni wpływ, aby obywatele Europy i świata w pełni rozumieli korzyści płynące z połączonej gospodarki socjalnej i „zielonej”.



Niniejszy raport:

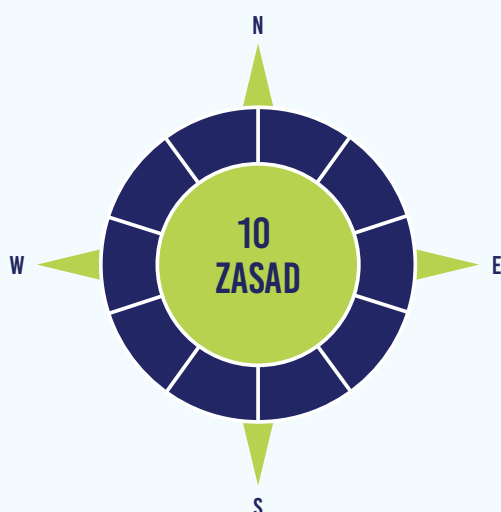
- przyjmuje prostą i spójną perspektywę: nadmierne zużywanie zasobów naturalnych jest jedną z głównych przyczyn zmian klimatycznych, utraty bioróżnorodności, zanieczyszczenia i negatywnych skutków dla zdrowia ludzi. Radykalne uniezależnienie się od zasobów i zrównoważony rozwój są odpowiedzią na wiele z naszych wyzwań dotyczących środowiska, społeczeństwa i zdrowia.
- oferuje perspektywę systemową przygotowaną przez różnych autorów pracujących nad zmianą o charakterze systemowym.
- punktem wyjścia są czynniki ludzkie leżące u źródła zmiany i presja wywierana na systemy Ziemi jako sposób na lepsze zrozumienie załamania systemów głównych, jego objawów i odpowiedniego reagowania.
- oferuje zbiór zasad wspomagających UE w realizacji celów dotyczących zrównoważonego rozwoju i zapewniających sprawiedliwą transformację.
- przyjmuje systemy naturalne jako punkt wyjścia do opracowania nowych, niezbędnych systemów gospodarczych tworzących dobrobyt. Pokazuje, że systemy te powinny być zintegrowane, współzależne, wydajne, odporne i elastyczne. Kolejny trzon przemysłu w Europie powinien odzwierciedlać naturalnie odnawiające się systemy ekologiczne zamiast systemów uzależnionych od zasobów. Podobnie jak te systemy ekologiczne, które nazywamy nowymi ekosystemami gospodarczymi, będą one spełniać potrzeby społeczeństwa w ramach swoich odpowiednich elementów składowych. Jednocześnie będą one miały charakter samoodnawialny, a nie eksploatacyjny.

W celu osiągnięcia tej zmiany systemowej, niniejszy raport wprowadza Kompas dla Zmiany Systemowej. Ma on na celu zlikwidowanie trzech podstawowych barier dla szybkiego wdrożenia EZŁ. Bariery te to brak:

1. wspólnych kierunków polityki na poziomie całego systemu,
2. kierunków systemowych dla każdego indywidualnego ekosystemu gospodarczego zaspokajającego potrzeby społeczeństwa,
3. wspólnego obrazu celu i wytycznych dla kolejnego trzonu przemysłu w Europie oraz czempionów projektów.

PRZEŁOŻENIE KOMPASU DLA ZMIANY SYSTEMOWEJ NA KIERUNKI SYSTEMOWE

KOMPAS DLA ZMIANY SYSTEMOWEJ (10 ZASAD)



ZASTOSOWANIE W SYSTEMIE W CELU UZGODNIENIA KIERUNKÓW SYSTEMOWYCH



“ Wprowadzenie Kompas dla Zmiany Systemowej będzie dotyczyło czynników napędzających nasz system gospodarczy i presji z nim związanej oraz zapewni sprawną realizację wizji EZŁ. ”

Kompas dla Zmiany Systemowej: EZŁ opiera się na wyraźnych i dorożumianych założeniach. Wskazujemy 10 zasad, które powinny zostać omówione i ewentualnie uzgodnione pomiędzy podmiotami. Niektóre z nich – takie jak wskaźniki osiągnięcia celów politycznych, zobowiązania producentów lub struktura rynku zasobów – wyraźnie odbiegają od sposobu, w jaki nasz system gospodarczy obecnie funkcjonuje. Wprowadzenie Kompas dla Zmiany Systemowej będzie dotyczyło czynników napędzających nasz system gospodarczy i presji z nim związanej oraz zapewni sprawną realizację wizji EZŁ.

Wspomnianych 10 zasad nie ułożono w żadnej kolejności – mają one mieć jednakową wagę i znaczenie. Wszystkie wzmacniają się nawzajem. Wspólnie będą wspierać wizję Europejskiego Zielonego Ładu i pomagać w realizacji celów dotyczących zrównoważonego rozwoju.

Wprowadzenie Kompas dla Zmiany Systemowej do systemu zapewni nam:

- **30 kierunków politycznych na poziomie systemowym dla systemu nadrzędnego.** Przewartościowanie fundamentalnych założeń można przełożyć na kierunki prowadzonej polityki oraz jej instrumenty. Wskazujemy 30 takich kierunków w systemie nadrzędnym. Kierunki te stanowią listę kontrolną dla decydentów odpowiedzialnych za uruchomienie EZŁ; służą też jako wytyczne dotyczące sposobu postępowania z wyzwaniami, których wcześniej nie podjęto.
- **8 ekosystemów i 3-5 kierunków na poziomie ekosystemu dla przyszłego trzonu przemysłu w Europie.** Określamy 8 kluczowych „ekosystemów gospodarczych”, które będą trzonem produkcyjnym Europy i długofalowymi następcami dzisiejszej bazy przemysłowej. Dla każdego ekosystemu gospodarczego wskazujemy zestaw 3-5 kierunków na poziomie systemowym, które będą stanowić wytyczne dla decydentów i priorytetyzacji środków na rzecz odbudowy po kryzysie COVID-19.
- **Ponad 50 kierunków wspomagających, tworzących wizję priorytetów dla przemysłu:** Przyszłość Europy nie będzie zdominowana przez obecne korporacje i branże, lecz przez przyszłościowe systemy ekonomiczne oraz ich odpowiednich, wyłaniających się „czempionów”. Ponad 50 kierunków wspomagających stanowi pierwszą próbę naszkicowania ekscytującej wizji przyszłego krajobrazu przemysłowego Europy. Odzwierciedlają one konkretne możliwości, w które można inwestować, aby tworzyć miejsca pracy i budować bardziej zrównoważoną przyszłość poprzez wykorzystanie środków na rzecz odbudowy po kryzysie COVID-19.

Kierunki zostały tak nazwane, ponieważ wytyczają drogę, którą należy podążać. Nie mają one charakteru narzuconego; nie sugerują też podejścia opartego na „centralnym planowaniu”. Na poziomie Czempionów kierunki wskazują drogę, jaką powinien przebiegać rozwój gospodarczy, aby zbudować trzon przemysłowy zrównoważonej i odpornej gospodarki w XXI wieku.

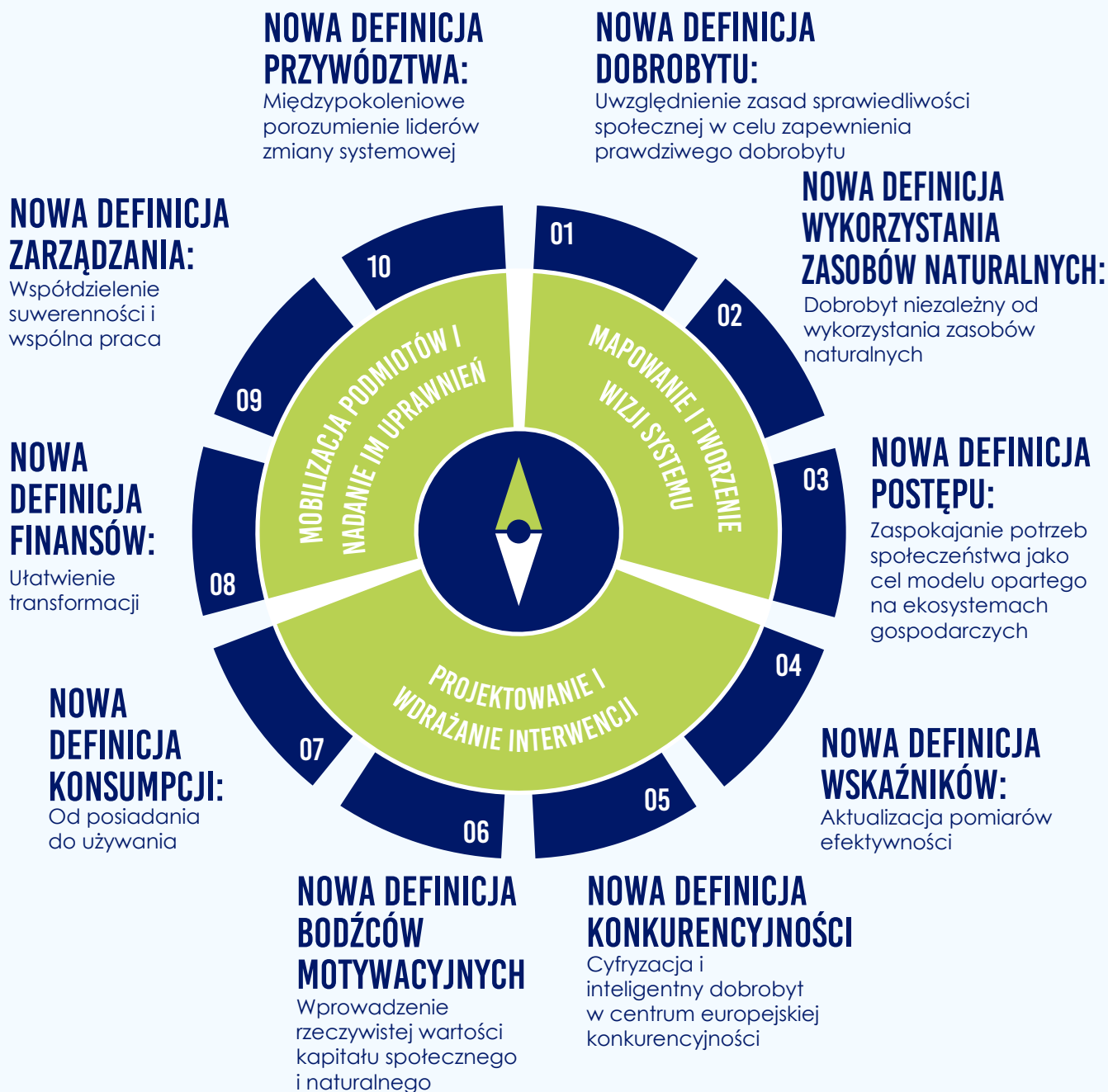


NOWY KOMPAS DLA ZMIANY SYSTEMOWEJ

W kontekście gwałtownych zmian na świecie i w Europie należy zweryfikować tradycyjnie utrzymywane przekonania. EZŁ jest mostem do nowego świata i oferuje nową teorię zmiany, choć opartą na filarach wciąż istniejących w starym świecie. W celu osiągnięcia EZŁ i realizacji celów dotyczących zrównoważonego rozwoju należy rozpatrzyć i na nowo zdefiniować 10 warunków systemowych. Te zasady Kompas dla Zmiany Systemowej, z których każda ma takie samo znaczenie, stanowią intelektualne wytyczne w zakresie przejścia na bardziej zrównoważony, odporny i sprawiedliwy model wspierający większą równowagę między ludźmi, planetą i dobrobytem, jednocześnie wspomagając nowy rodzaj wzrostu opartego na wartościach.



KOMPAS DLA ZMIANY SYSTEMOWEJ



OD...	DO...
<p>01 NOWEJ DEFINICJI DOBROBYTU: Dobrobyt definiowany przez łączny wzrost gospodarczy</p>	<p>› Dobrobytu definiowanego przez sprawiedliwy i społeczny rozwój ekonomiczny</p>
<p>02 NOWEJ DEFINICJI WYKORZYSTANIA ZASOBÓW NATURALNYCH: Dobrobyt oparty na zużyciu zasobów naturalnych</p>	<p>› Dobrobytu niezależnego od zużycia zasobów dzięki wydajności, wystarczalności i przejścia na odpowiedzialne wykorzystywanie zasobów naturalnych</p>
<p>03 NOWEJ DEFINICJI POSTĘPU: Rozwój działań gospodarczych i sektorów</p>	<p>› Koncentracji na potrzebach społeczeństwa, które muszą być realizowane bez przekraczania ograniczonych możliwości planety</p>
<p>04 NOWEJ DEFINICJI WSKAŹNIKÓW: Decyzje motywowane optymalizacją wzrostu PKB</p>	<p>› Decyzji motywowanych holistycznymi wskaźnikami takimi jak naturalny kapitał i wskaźniki społeczne</p>
<p>05 NOWEJ DEFINICJI KONKURENCYJNOŚCI: Ogromna zależność Europy od importu zasobów naturalnych</p>	<p>› Odpornej Europy opartej na produktach i usługach niskoemisyjnych oraz optymalizacji cyfrowej</p>
<p>06 NOWEJ DEFINICJI BODŹCÓW MOTYWACYJNYCH: Bodźce motywacyjne wspierające status quo</p>	<p>› Bodźców motywacyjnych spójnych z celami Zielonego Ładu i ekosystemami gospodarczymi</p>
<p>07 NOWEJ DEFINICJI KONSUMPCJI: Posiadanie produktów w ramach wyrażania indywidualnej tożsamości</p>	<p>› Doświadczania i korzystania z produktów i usług w ramach wyrażania indywidualnej, wspólnej i zbiorowej tożsamości</p>
<p>08 NOWEJ DEFINICJI FINANSÓW: Dofinansowanie „starych przemysłów” i inwestowanie w nie</p>	<p>› Wspierania ekosystemów gospodarczych i ułatwiania ich funkcjonowania</p>
<p>09 NOWEJ DEFINICJI ZARZĄDZANIA: Odgórne, statyczne, powolne procesy polityki normatywnej</p>	<p>› Przejrzystych, elastycznych, inkluzywnych modeli partycypacyjnych zarządzania opartego na nauce</p>
<p>10 NOWEJ DEFINICJI PRZYWÓDZTWA: Tradycyjne role przywódcze i oczekiwania wobec przywódców</p>	<p>› Przywództwa systemowego opartego na międzypokoleniowym porozumieniu</p>

30 KIERUNKÓW POLITYCZNYCH NA POZIOMIE SYSTEMOWYM DLA SYSTEMU NADRZĘDNEGO

Po wprowadzeniu 10 zasad Kompas dla Zmiany Systemowej do systemu nadrzędnego, przekładają się one na 30 kierunków polityki na poziomie systemowym dla decydentów prawodawczych. Kierunki te stanowią wytyczne umożliwiające decydentom kształtowanie działań gospodarczych w sposób zapewniających nieprzekraczanie ograniczeń naszej planety.

ZASADY STRATEGII	KIERUNKI NA POZIOMIE SYSTEMOWYM
<p>01 NOWA DEFINICJA DOBROBYTU: UWZGLĘDNIENIE SPRAWIEDLIWOŚCI SPOŁECZNEJ W CELU ZAPEWNIENIA PRAWDZIWEGO DOBROBYTU</p>	<p>Zrównoważenie akcentu stawianego w danej polityce na generowanie dochodów i bogactwa większą uwagą poświęconą dystrybucji dochodów i bogactwa oraz zapewnienie, że transformacja gospodarcza będzie prowadzić do równości i sprawiedliwości społecznej poprzez zagwarantowanie uniwersalnych usług podstawowych i minimalnych poziomów dochodu.</p> <p>1</p> <p>Stworzenie warunków sprzyjających społecznej akceptacji transformacji poprzez: wspieranie przekwalifikowania zawodowego i programów edukacyjnych; wprowadzenie mechanizmu finansowania wspierającego transformację; wsparcie grup o niższych i średnich dochodach, aby pomóc w pokryciu kosztów wygenerowanych przez wszystkie ekosystemy gospodarcze.</p> <p>2</p> <p>Zamiana podatków dochodowych na podatki oparte na zasobach w celu spełnienia celów w zakresie zasobów i polityki społecznej.</p> <p>3</p>
<p>02 NOWA DEFINICJA WYKORZYSTANIA ZASOBÓW NATURALNYCH: DOBROBYT UNIEZALEŻNIONY OD ZUŻYCIA ZASOBÓW NATURALNYCH</p>	<p>1</p> <p>Uzupełnienie celów energetycznych i powiązanych z gazami cieplarnianymi poprzez wprowadzenie naukowo opracowanych celów dotyczących (całkowitego) uniezależnienia się od zużycia zasobów, zgodnie z zasadami wystarczalności.</p> <p>2</p> <p>Ocena wszystkich propozycji zawartych w polityce pod kątem ich skutków dla dematerializacji i energooszczędnej dekarbonizacji.</p> <p>3</p> <p>Uspójnienie obecnych systemów prawnych i finansowych z obiegowymi i bezwęglowymi zasadami; wsparcie niezbędnej infrastruktury i badań wspierających osiągnięcie bezwęglowej transformacji obiegowej.</p>
<p>03 NOWA DEFINICJA POSTĘPU: ZASPOKAJANIE POTRZEB SPOŁECZEŃSTWA JAKO CEL MODELU OPARTEGO NA EKOSYSTEMACH GOSPODARCZYCH</p>	<p>1</p> <p>Zapewnienie, że potrzeby społeczeństwa są zaspokajane w bezpiecznej przestrzeni operacyjnej z poszanowaniem ograniczeń planety; ustanowienie tego głównym celem europejskich instytucji i rządów krajowych.</p> <p>2</p> <p>Odejście od zarządzania krótkoterminowego – motywującego decyzje podejmowane na poziomie polityki publicznej, prywatnej i finansowej – na rzecz długoterminowego podejścia strategicznego i bodźców motywacyjnych</p> <p>3</p> <p>Reorganizacja europejskich instytucji, rządów i innych organów władzy oraz promowanie dialogu przemysłowego w celu zaspokojenia potrzeb społecznych, logiki ekosystemów gospodarczych oraz innych złożonych wyzwań, unikanie podejścia opartego na indywidualnej, konserwatywnej mentalności.</p>
<p>04 NOWA DEFINICJA WSKAŹNIKÓW: AKTUALIZACJA POMIARÓW EFEKTYWNOŚCI</p>	<p>1</p> <p>Odejście od PKB na rzecz nowego, kompleksowego wskaźnika dobrobytu, który będzie również łączyć w jedną całość potrzeby społeczne i środowiskowe, przy wsparciu zestawu dodatkowych wskaźników.</p> <p>2</p> <p>Wprowadzenie systemu rozliczania kapitału naturalnego.</p> <p>3</p> <p>Standaryzacja sprawozdawczości spółek i inwestorów z uwzględnieniem rozdzielenia wskaźników dotyczących potrzeb społeczeństwa, zanieczyszczenia i emisji związanych z produkcją.</p>
<p>05 NOWA DEFINICJA KONKURENCYJNOŚCI: CYFRYZACJA I INTELIGENTNY DOBROBYT W CENTRUM EUROPEJSKIEJ KONKURENCYJNOŚCI</p>	<p>1</p> <p>Zbudowanie konkurencyjności UE w oparciu o zasoby, włącznie z energią i produktywnością; wykorzystanie cyfryzacji i planowania przestrzennego do optymalizacji konkurencyjności.</p> <p>2</p> <p>Wspieranie rozwoju i wdrożenia nowych modeli cyfrowych opartych na modelach usług lub innych modelach ograniczających wykorzystanie zasobów i energii.</p> <p>3</p> <p>Wspieranie rozwiązań, które wzmocnią odporność i strategiczną autonomię europejskiej gospodarki oraz zapewnią nowe miejsca pracy w skali lokalnej, a także udoskonalenie programów edukacyjnych i zawodowych (przekwalifikowanie).</p>

ZASADY STRATEGII

KIERUNKI NA POZIOMIE SYSTEMOWYM

06

**NOWA DEFINICJA BODŹCÓW
MOTYWACYJNYCH:
WPROWADZENIE
RZECZYWISTEJ
WARTOŚCI KAPITAŁU
SPOŁECZNEGO
I NATURALNEGO**

- ① Przestrzeganie zasad polityki we wszystkich ekosystemach gospodarczych, z odzwierciedleniem i uwzględnieniem wszystkich kosztów, na przykład ceny emisji dwutlenku węgla lub podatków od zasobów powiązanych z wpływami na środowisko i zdrowie (tzw. „oddziaływania zewnętrzne”).
- ② Ograniczenie bez dalszej zwłoki wszystkich szkodliwych i naruszających równowagę ekologiczną dotacji wspierających wydobywanie i wykorzystanie zasobów naturalnych oraz rozporządzanie nimi; zwiększenie odpowiedzialności producentów i wykorzystanie zwolnionych funduszy na wsparcie działań ograniczających wykorzystanie zasobów naturalnych, szczególnie w trudnych do osłabienia sektorach.
- ③ Priorytetyzacja inwestycji ukierunkowanych na odnowienie przyrody i aktualizacja standardów środowiskowych, aby uwzględniły interakcje systemowe pomiędzy klimatem, bioróżnorodnością i zdrowiem, w celu zapewnienia większej odporności na przyszłe wstrząsy.

07

**NOWA DEFINICJA
KONSUMPCJI: OD
POSIADANIA DO UŻYWANIA**

- ① Edukacja konsumentów i zapewnienie im informacji, np. w postaci paszportów produktów, aby mogli dokonywać świadomych wyborów.
- ② Zbadanie możliwości oferowanych przez mniej nastawione na posiadanie młodsze pokolenie i przedstawienie konsumentom alternatywnych opcji zaspokajania ich potrzeb.
- ③ Wsparcie transformacji zarządzania, systemów prawnych i finansowych umożliwiających funkcjonowanie modeli biznesowych opartych na własności producenta.

08

**NOWA DEFINICJA
FINANSÓW: UŁATWIENIE
TRANSFORMACJI**

- ① Zapewnienie, że rachunkowość finansowa i ocena ryzyka będą w pełni ujawniać wskaźniki wpływu portfeli inwestycyjnych na klimat, przyrodę i różnorodność.
- ② Ukierunkowanie wszystkich inwestycji publicznych na przeprowadzenie zmiany systemowej, zgodnie z kierunkami strategii i ekosystemów gospodarczych przy jednoczesnym uwzględnieniu bezpośrednich potrzeb dotyczących podejmowania działań „objawowych”.
- ③ Wsparcie i ograniczenie ryzyka prywatnych inwestycji oraz rozszerzenie łączonego finansowania we wschodzących ekosystemach gospodarczych i ich odpowiednich czempionach.

09

**NOWA DEFINICJA
ZARZĄDZANIA:
WSPÓŁDZIELENIE
SUWERENNOŚCI
I WSPÓLNA PRACA**

- ① Wsparcie inkluzywnych, przemyślanych, sprawiedliwych i partycypacyjnych systemów zarządzania przy zapewnieniu, że wszyscy stosowni decydenci mają prawo głosu, zgadzają się i współdzielą odpowiedzialność za niezbędną zmianę systemową.
- ② Zbadanie ustanowienia międzynarodowej konwencji zarządzania zasobami i zapewnienie większego udziału zarządzania zasobami we wszystkich istniejących porozumieniach międzynarodowych.
- ③ Kierowanie wdrożeniem bardziej innowacyjnych, przemyślanych formatów ustanawiania polityki, w szczególności na poziomie ponadnarodowym; zapewnienie funduszy rozwoju na rzecz promocji globalnego niezależnienia się od zasobów poprzez wspólne tworzenie lub wspieranie nowych projektów i programów oddolnych, a także wzmacnianie modeli zarządzania w ramach wsparcia podmiotów, które je wdrażają.

10

**NOWA DEFINICJA
PRZYWÓDZTWA:
MIĘDZYPOKOLENIOWE
POROZUMIENIE LIDERÓW
ZMIANY SYSTEMOWEJ**

- ① Budowanie zaufania poprzez głębsze zaangażowanie na rzecz tworzenia polityki opartej na nauce - oraz przestrzeganie jej zasad -, na podstawie wiarygodnych informacji z różnych systemów wiedzy na wszystkich poziomach zarządzania oraz lepsze definiowanie sposobów stosowania zasady ostrożności w praktyce, aby wzmacniać odporność i gotowość na wyzwania.
- ② Przekazanie uprawnień i wsparcia liderom zmiany systemowej na wszystkich poziomach, w celu stymulowania zmiany: od prywatnych do publicznych, lokalnych do globalnych liderów, przy zapewnieniu równości i różnorodności przywództwa.
- ③ Zapewnienie, że przy tworzeniu polityki uwzględniane będą prawa przyszłych pokoleń, a ich głos będzie lepiej słyszany i brany pod uwagę w debatach dotyczących podejmowania decyzji.

8 EKOSYSTEMÓW GOSPODARCZYCH SPEŁNIAJĄCYCH POTRZEBY SPOŁECZEŃSTWA

W celu osiągnięcia założeń Europejskiego Zielonego Ładu, gospodarka musi spełniać potrzeby społeczeństwa, nie przekraczając przy tym ograniczeń planety. **Niniejszy raport koncentruje się na czterech potrzebach społeczeństwa: wyżywieniu, mieszkalnictwie, mobilności i codziennych potrzebach funkcjonalnych zaspokajanych przez towary konsumenckie (np. higiena, ubrania lub sprzęt do komunikacji).** Koncentrujemy się na tych potrzebach społecznych ponieważ mają one największy wpływ na zużycie zasobów w Europie i są najbliższe obszarom, na których skupia się EZŁ. Zdajemy sobie sprawę z istnienia wielu innych potrzeb społecznych takich jak edukacja, zdrowie, zabieranie głosu w polityce i jakość. Zachęcamy do podejmowania dalszych działań, aby systematycznie pracować nad tymi obszarami zarówno w kontekście EZŁ, jak i poza Unią Europejską.

8 EKOSYSTEMÓW GOSPODARCZYCH



Zaspokajanie potrzeb społecznych bez naruszania ograniczeń naszej planety jest kluczowym wyzwaniem systemowym, któremu EZŁ musi sprostać. W tym celu należy odejść od obecnego modelu organizacyjnego ukierunkowanego na działalność gospodarczą na rzecz stworzenia ram organizacyjnych wokół ekosystemów gospodarczych o wymiarze holistycznym i ukazującym bezpośrednie powiązanie z kapitałem naturalnym oraz poszanowanie ograniczeń planety. Główna idea jest prosta: **ludzie nie potrzebują produktów i usług; potrzebują zaspokojenia ich potrzeb społecznych. Na przykład, nie potrzebują samochodów, lecz mobilności; nie potrzebują lodówek, lecz świeżej i zdrowej żywności; nie potrzebują być właścicielami domów, lecz osobami korzystającymi z wysokiej jakości, przystępnej cenowo i bezpiecznej przestrzeni mieszkalnej.**

Aby zaspokoić te potrzeby społeczne, określiliśmy 8 ekosystemów gospodarczych. Cztery z nich koncentrują się na bezpośrednim spełnianiu konkretnej potrzeby społecznej (zdrowa żywność, obszary zabudowane, intermodalna mobilność i ekosystemy towarów konsumenckich). Cztery dodatkowe ekosystemy gospodarcze wspomagają pierwsze cztery w spełnianiu potrzeb społecznych. Te wspierające ekosystemy gospodarcze to: energia, natura, materiały obiegowe oraz ekosystemy informacji i przetwarzania.

Ekosystemy gospodarcze są ze sobą powiązane na podobnej zasadzie jak ekosystemy naturalne. Uzupełniają się i współdziałają ze sobą poprzez różne pętle informacji zwrotnej; są współzależne. **Dzięki zorganizowaniu gospodarki zgodnie z wytycznymi tych ekosystemów gospodarczych decydenci mogą wyraźniej dostrzec powiązania pomiędzy tymi systemami.** To z kolei umożliwia decydom określenie niezbędnych kompromisów w celu zarówno spełnienia potrzeb społecznych, jak i respektowania ograniczeń planety, dla ustanowienia niezbędnej polityki i interwencji finansowych.

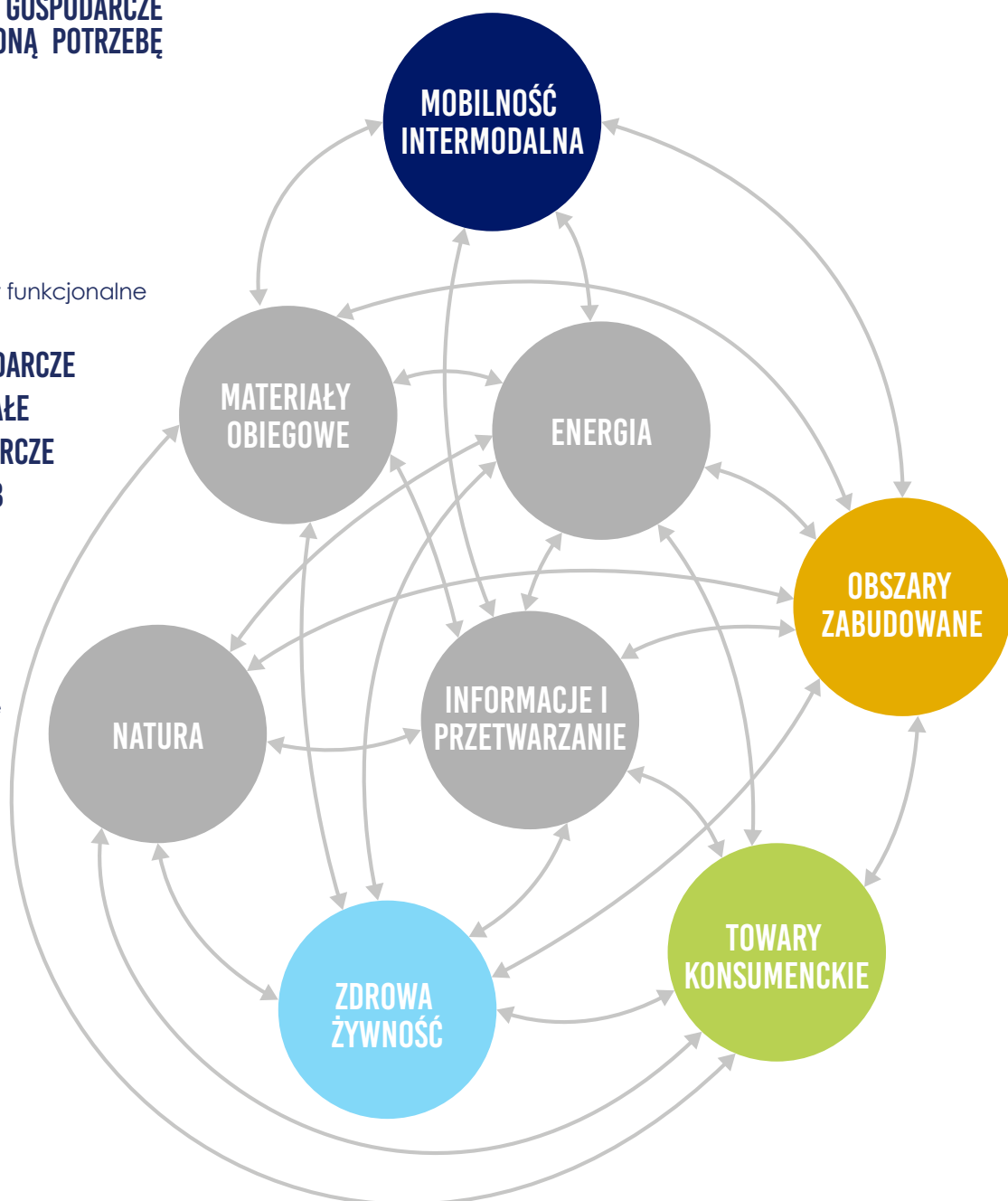
WSPARCIE REALIZOWANIA POTRZEB SPOŁECZNYCH PRZEZ EZŁ POPRZEZ 8 EKOSYSTEMÓW GOSPODARCZYCH

4 EKOSYSTEMY GOSPODARCZE SPEŁNIAJĄCE OKREŚLONĄ POTRZEBĘ SPOŁECZNĄ:

- Żywnienie
- Mobilność
- Mieszkalnictwo
- Codzienne potrzeby funkcjonalne

4 EKOSYSTEMY GOSPODARCZE WSPIERAJĄCE POZOSTAŁE EKOSYSTEMY GOSPODARCZE W REALIZACJI POTRZEB SPOŁECZNYCH:

- Natura
- Energia
- Materiały obiegowe
- Informacje i przetwarzanie



“ Ekosystemy gospodarcze są ze sobą powiązane na podobnej zasadzie jak ekosystemy naturalne. Uzupełniają się i współdziałają ze sobą poprzez różne pętle informacji zwrotnej; są współzależne. ”

PONAD 50 KIERUNKÓW WSPOMAGAJĄCYCH

W obrębie każdego ekosystemu gospodarczego określiliśmy pierwszą mapę kierunków wspomagających. Tworzą one obraz priorytetów przemysłowych i – jeśli zostaną wprowadzone – mogą przekształcić się we współzależne od siebie branże wspomagające zwane „Czempionami”. Stałyby się one **motorami wzrostu gospodarki w XXI wieku, zapewniając także ekologiczną, odporną i sprawiedliwą gospodarkę po kryzysie związanym z COVID-19; gospodarkę, którą Europa pragnie budować**. Czempiony mogą przyczynić się do spełniania podstawowych potrzeb społecznych, cechować się znaczącymi rozmiarami gospodarczymi i/lub potencjałem wzrostu, przyczynić się do realizacji ambitnego planu zmiany klimatu zawartego w EZŁ oraz dysponować możliwościami, które pozwolą na wspieranie tworzenia godnych i trwałych miejsc pracy, przyczyniających się do zmniejszenia nierówności społecznych. Oferują także dyskretne możliwości finansowania ukierunkowujące środki odbudowy po COVID-19 na poziomie europejskim lub krajowym.

Listy kierunków wspomagających nie należy traktować jako normatywnej grupy zwycięzców gospodarczych. Faktyczna

działalność gospodarcza – firmy i przedsiębiorcy tworzący Czempiony – może rozwinąć się w inny sposób, w zależności od konkretnych wyzwań i potrzeb, które będą pojawiać się wraz z upływem czasu. To, co łączy kierunki wspomagające to zasada zorganizowania ich wokół 8 ekosystemów gospodarczych oraz ich zdolność do utrzymania przyszłego rozwoju gospodarczego UE w zgodzie z ograniczeniami środowiska.

Kierunki wspomagające nie zalecają systemowego łączenia i konsolidacji graczy w krajowe i ponadnarodowe monopole. Są to raczej **gospodarcze ekosystemy, w odniesieniu do których Europa powinna dążyć do zbudowania najnowocześniejszego know-how, znaczącego rynku i infrastruktury oraz międzynarodowej przewagi konkurencyjnej w celu wsparcia nowych modeli biznesowych i zskalowania rozwiązań**. Środki stymulujące odbudowę po pandemii COVID-19 i finansowanie przyszłych badań i innowacji na poziomie krajowym i europejskim należy inwestować w Czempiony, aby stworzyć przyszły trzon gospodarczy i odporność europejskiej gospodarki w harmonii z ograniczeniami jakie narzuca nasza planeta.



ZDROWA ŻYWNOŚĆ

Żywność i napoje organiczne

Odnawiające się rolnictwo

Zrównoważona akwakultura i rybołówstwo

Ograniczenie i waloryzacja marnowania żywności

Rolnictwo urbanistyczne

Przeformułowanie produktów na żywność o wysokiej wartości odżywczej

Alternatywne białko

TOWARY KONSUMENCKIE

Modele produktu jako usługi

Obsługa i utrzymanie wartości produktów

Platformy współdzielenia produktów na zasadzie P2P

MATERIAŁY OBIEGOWE

Lokalne i dystrybuowane systemy łańcucha wartości

Systemy odzyskiwania aktywów i logistyka zwrotna

Rynki dla materiałów wtórnych

Recykling materiałów o wysokiej wartości

Modele materiałów jako usług

Nowe materiały i efektywne zamienniki

Produkcja przyrostowa

OBSZARY ZABUDOWANE

Inteligentne planowanie urbanistyczne

Ponowne rozważenie kwestii własności obszarów zabudowanych i odpowiedzialności za nie

Przekwalifikowanie nieużywanych budynków

Modernizacja istniejących budynków

Płynne zarządzanie przestrzenią zorientowane na wystarczalność

Mieszkalnictwo cyrkulacyjne i mieszkalnictwo o zerowym zużyciu energii

NATURA

Odnowienie zniszczonych ziem i wybrzeży

Zazielanie terenów miejskich

Systemy dla płatnych usług ekosystemu

Wodorosty

Morskie i lądowe obszary chronione

Ekoturystyka

Inteligentne zarządzanie lasami

INFORMACJE I PRZETWARZANIE

Produkcja dystrybuowana

Infrastruktura cyfrowa dużej prędkości

Systemy informacji i śledzenia materiałów cyfrowych

Generowanie, przetwarzanie i ochrona danych

Sztuczna inteligencja reagująca na wyzwania społeczne

MOBILNOŚĆ INTERMODALNA

Infrastruktura szybkiego ładowania

Infrastruktura kolei dużych prędkości

Nowoczesna i elastyczna infrastruktura tranzytowa

Modele współdzielenia pojazdów i podróży

Zarządzanie pojazdami po wycofaniu z eksploatacji

Pojazdy elektryczne i samobieżne

Infrastruktura poprawiająca przepływ ruchu i przystosowanie do pojazdów autonomicznych

Ekologiczne lotnictwo

Ekologiczny transport

Infrastruktura dla poruszania się pieszo / na rowerze

ENERGIA

Wytwarzanie energii odnawialnej

Magazynowanie energii

Gospodarka wodorowa

Inteligentne mierzenie i zarządzanie energią (w miejscu użycia)

Integracja sieci i technologie

Produkcja niskoemisyjnych gazów i paliw płynnych (tylko technologia przejściowa)

Infrastruktura wychwytywania dwutlenku węgla (tylko technologia przejściowa)

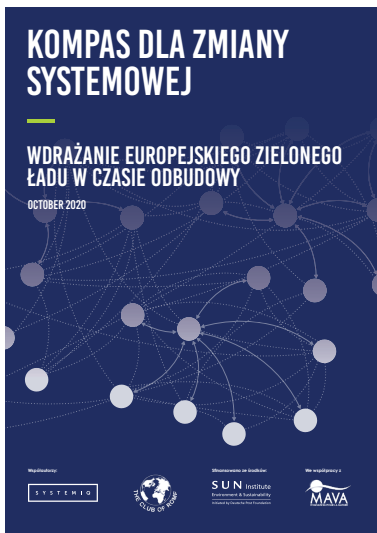
WYKORZYSTANIE EKOLOGICZNEJ ODBUDOWY W CELU PRZYSPIESZENIA TRANSFORMACJI: DWIE STRONY TEGO SAMEGO MEDALU

Wdrożenie EZŁ i powiązanych dokumentów implementacyjnych – przy jednoczesnym zaspokojeniu najpilniejszych potrzeb dotyczących odbudowy gospodarki – to najlepszy sposób na zapewnienie Europie przyszłego dobrobytu. W celu zapewnienia efektywnego procesu odbudowy należy strategicznie wzmocnić gotowość i odporność Europy – oraz ukierunkować globalną i europejską gospodarkę w stronę prawdziwych potrzeb społecznych, przy jednoczesnym zapewnieniu bezpiecznej przestrzeni operacyjnej respektującej ograniczenia planety.

Raport zawiera kompleksowy Kompas dla Zmiany Systemowej oraz zbiór kierunków dla każdego poziomu systemowego wymaganego w celu realizacji ambitnego celu przedstawionego naszemu pokoleniu przez EZŁ.

Potrzeba podjęcia działań związanych z tym wyzwaniem jest ogromna i nagląca. Niniejszy raport wskazuje sposoby, jak można to zrobić.





KOMPAS DLA ZMIANY SYSTEMOWEJ. WDRAŻANIE EUROPEJSKIEGO ZIELONEGO ŁADU W CZASIE ODBUDOWY

Wcześniej niż oczekiwano stanęliśmy przed następującym wyborem: czy tylko łagodzić objawy istniejącej pandemii, czy też wykorzystać tę sytuację, aby jednocześnie stworzyć modelową zmianę, niezbędną do odbudowania gospodarki i przygotowania się na przyszłe wstrząsy.

Europejski Zielony Ład to wskazanie Europie w stosownym momencie kierunku zmian, które zapewnią jej dobre prosperowanie i zrównoważony rozwój. Jednakże jako program polityczny łączący stare i nowe teorie zmiany wymaga on szczególnego podejścia. Raport przedstawia perspektywę systemów zintegrowanych, opartych na Strategii Zmiany Systemowej. Obejmuje on europejski system gospodarczy jako całość oraz jego pojedyncze elementy tworzące gospodarkę, która realizuje potrzeby społeczeństwa. Aby ten pokoleniowy projekt odniósł sukces i doprowadził do pożądanej zmiany systemu, konieczne jest wdrożenie Kompas dla Zmiany Systemowej.

S Y S T E M I Q



Sfinansowano ze środków:

SUN Institute
Environment & Sustainability
Initiated by Deutsche Post Foundation

We współpracy z



Wydrukowano
na papierze
z odzysku



This is a translated copy of the Executive Summary
of the full report.
The full report (English) can be found here.

